



Stadt Zürich

# Instandsetzung und Erweiterung der Schulanlage Mühlebach

## Quartierinformation

Zürich, 20. März 2023

Roger Curchod, Gabriela Kägi Vetter, Benjamin Leimgruber

# Instandsetzung und Erweiterung Schulanlage Mühlebach

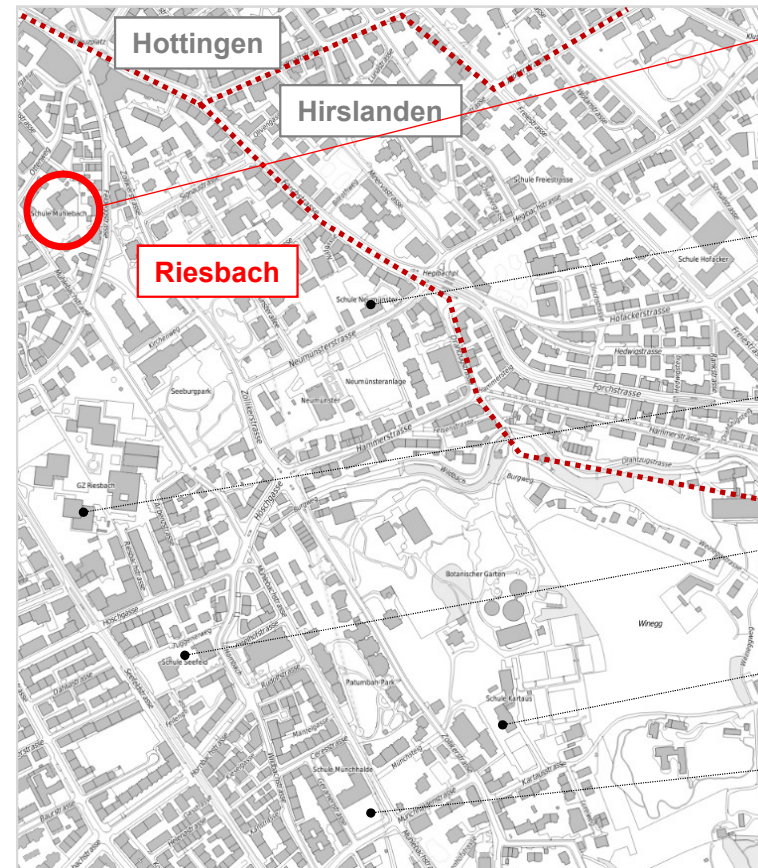
## Inhalt Präsentation

- |                                |      |                     |
|--------------------------------|------|---------------------|
| 1. Begrüssung                  | AHB  | Gaby Kägi Vetter    |
| 2. Rahmenbedingungen / Auftrag | IMMO | Benjamin Leimgruber |
| 3. Prognose / Bedarf           | KSB  | Roger Curchod       |
| 4. Gesamtprojekt               | AHB  | Gaby Kägi Vetter    |
| 5. Fragen/ Schlusswort         | Alle | Gaby Kägi Vetter    |

# 1 Rahmenbedingungen / Auftrag

# Rahmenbedingungen / Auftrag

## Lage, Quartier, Standort



### SH Mühlebach

\* Betrieb während der Bauphase  
- KDG, BET \*

SH Neumünster

GZ Riesbach  
Betreuung,  
Schulschwimmbad  
- SuS Sport KDG\*

SH Seefeld  
- SuS PS\*

SH Kartaus

SH Münchhalde  
- SuS Sport KDG  
(Var.)\*

# Rahmenbedingungen / Auftrag

## Schulanlage Mühlebach



SA Mühlebach besteht aus zwei Trakten:

- Trakt A umfasst das Schulhaus
- Trakt B die Sporthalle und den Zwischenbau

Im Süden der Anlage wird ein Provisorium für die Bauzeit gestellt.

# Rahmenbedingungen/Auftrag

## Projektrahmen

- Gesamtinstandsetzung der inventarisierten Gebäude sowie geschützten Gartenanlage/-bauten (Trakt A)
- Aufstockung, Instandsetzung und Unterkellerung der Sporthalle (Trakt B)
- Aufstockung und Instandsetzung des Zwischenbaus (Trakt B)
  
- Kapazitätssteigerung um +2 Klassen auf 6 Primarklassen und 2 Kindergärten
- Erweiterung der Betreuungsflächen zur Einführung der Tagesschule, Sporthalle 1-fach, neu mit Doppelnutzung als Mehrzwecksaal
- Räume für Musikschule Konservatorium Zürich

## Rahmenbedingungen/Auftrag

### Projektspezifische Schwerpunkte

- Raumprogramm in Bestand und Aufstockung Sporthalle organisiert
- Hindernisfreiheit: schwellenlos, 6% Rampen Umgebung, Aufzugsanlage
- Ersatz Pelletheizung durch Erdsonden-Wärmepumpe
- PV-Anlage 355 m<sup>2</sup> auf Sporthallendach
- Biodiversität und Hitzeminderung: Erhalt der Bäume (+ 2 neue Bäume), Artenvielfalt, Flächen entsiegeln, +550 m<sup>2</sup> Grünfläche (neu 1525 m<sup>2</sup>)
- Mobilitätskonzept: 4 AP (anstelle 5 AP), 20 neue Velo-AP, davon 10 abschliessbar und überdacht mit E-Ladestation
- Gesundheit in den Innenräumen: Entsorgung Schlacke, Schutz vor Radon
- Kreislaufwirtschaft: Re-Use, Leuchten auf LED umrüsten/wiederverwenden
- Projektspezifisches Näherbaurecht für Aufstockung notwendig

# 2 Prognose / Bedarf



## **Prognose / Bedarf**

### Quartier Riesbach (Stadtkreis 8)

Starke Zunahme der Kinderzahlen erwartet.

- Siedlung Hornbach: Fortsetzung des Wachstums

### Massnahmen

- Schulhaus Münchhalde: Vollständige Nutzung durch Primarschule
- Schulhaus Mühlebach: Erweiterung um eine Mittelstufe
- ZM Riesbach (auf der Anlage Münchhalde): Rückbau (Mittelstufe)

## Prognose / Bedarf

### Schuleinheit Riesbach

Aktuell drei Standorte, um eine Klasse überbelegt.

2026 Überführung in Tagesschulbetrieb.

Am Standort Mühlebach 150 Mahlzeiten in zwei Schichten.

	<b>Klassen aktuell</b>	<b>Klassen künftig</b>	<b>Schüler künftig</b>
<b>Mühlebach</b>	4 PS, 2 KiGa	6 PS, 2 KiGa	± 180
<b>Seefeld</b>	6 PS, 2 KiGA	6 PS, 2 KiGa	± 180
<b>ZM Riesbach</b>	3 PS	Rückbau	0

# 3 Bauprojekt

# Stand Bauprojekt

## Städtebau / Architektur



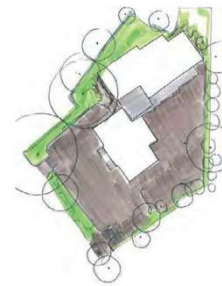
Stadt Zürich

Instandsetzung und Erweiterung Schulanlage Mühlebach  
Roger Curchod, Gabriela Kägi Vetter, Benjamin Leimgruber

20.03.2023  
Seite 12 von 25

# Stand Bauprojekt

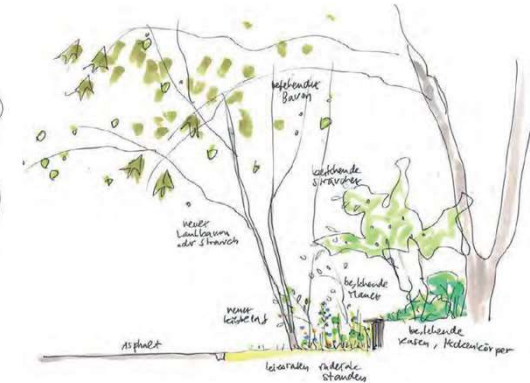
## Umgebung/Erschliessung



Versiegelte Flächen Bestand



Entsiegelte Flächen neu



Umgebungsgestaltung leistet Beitrag zu Hitzeminderung und fördert Biodiversität :

- Entsiegelung, Umwandlung zu Kiesrasenflächen
- Neue Bäume und Sträucher
- Vielseitige und ökologisch wertvolle Bepflanzung

# Stand Bauprojekt

## Umgebung/Erschliessung

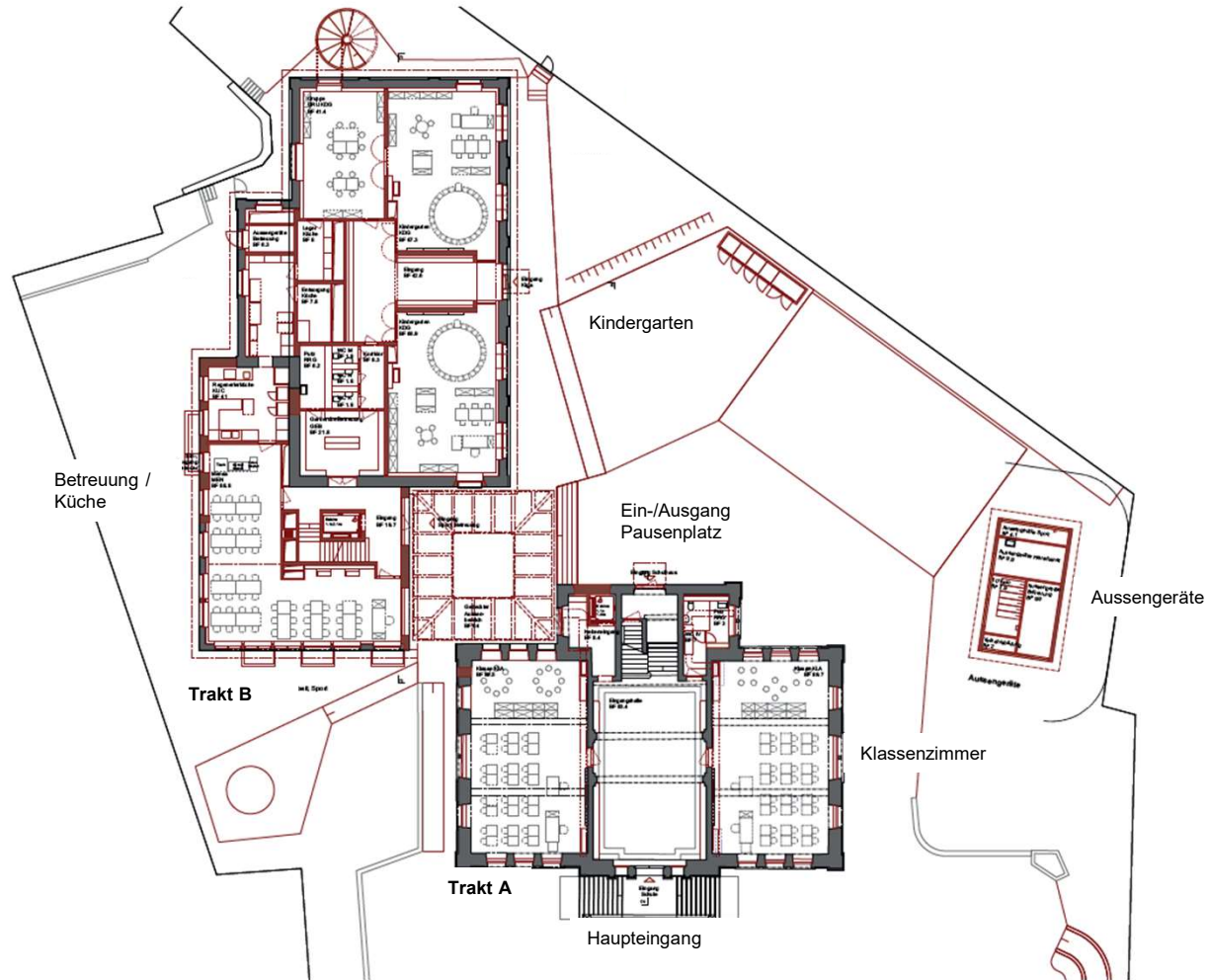
Pausenraum:

- Verschiedene Spielmöglichkeiten für unterschiedliche Altersgruppen
- Wasserspiel, Kletterbereich, Lümmelbank, Sandkasten, Nestschaukel
- Möglichkeiten für Zugang mit Rollstühlen



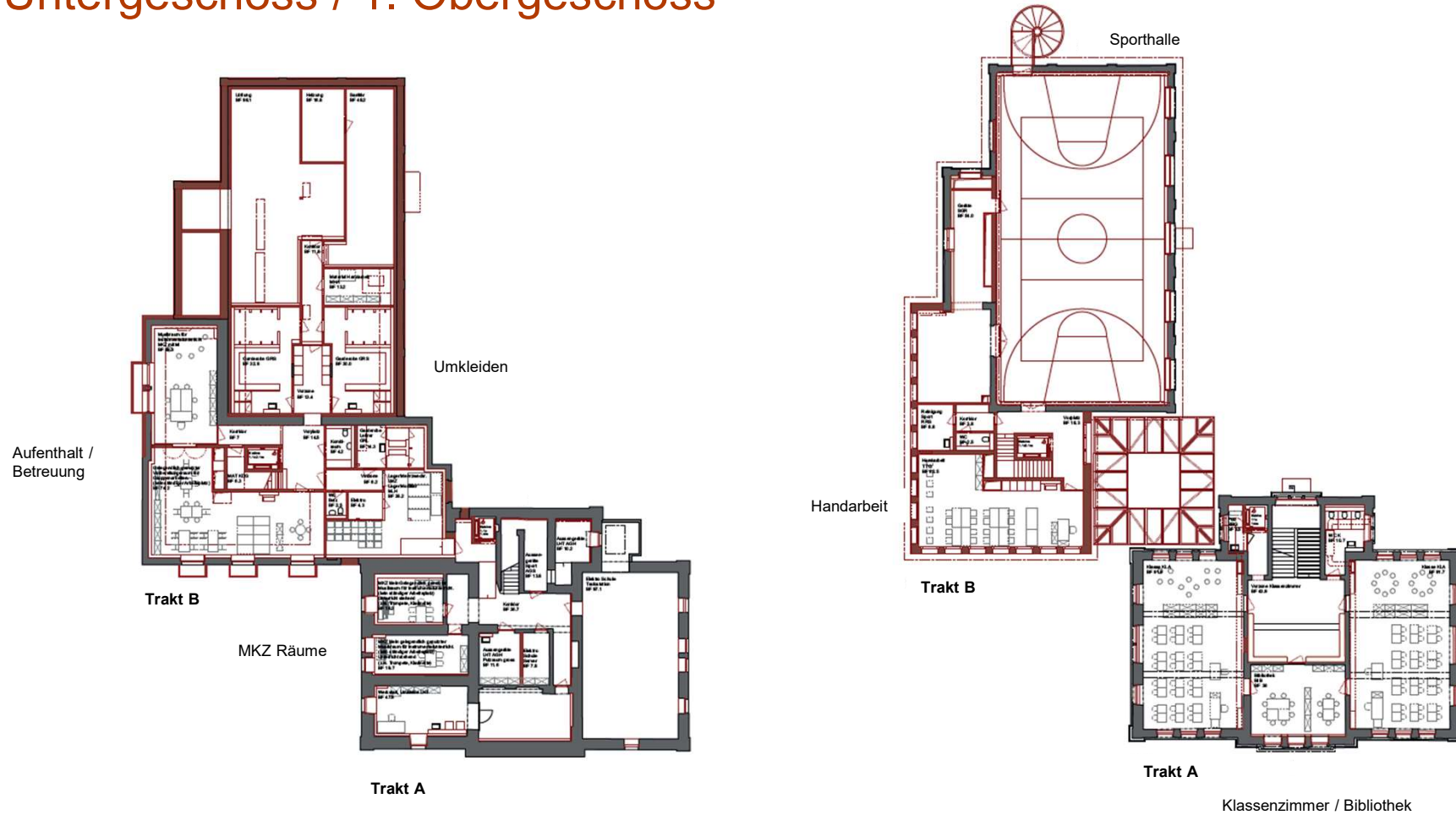
# Stand Bauprojekt

## Erdgeschoss



# Stand Bauprojekt

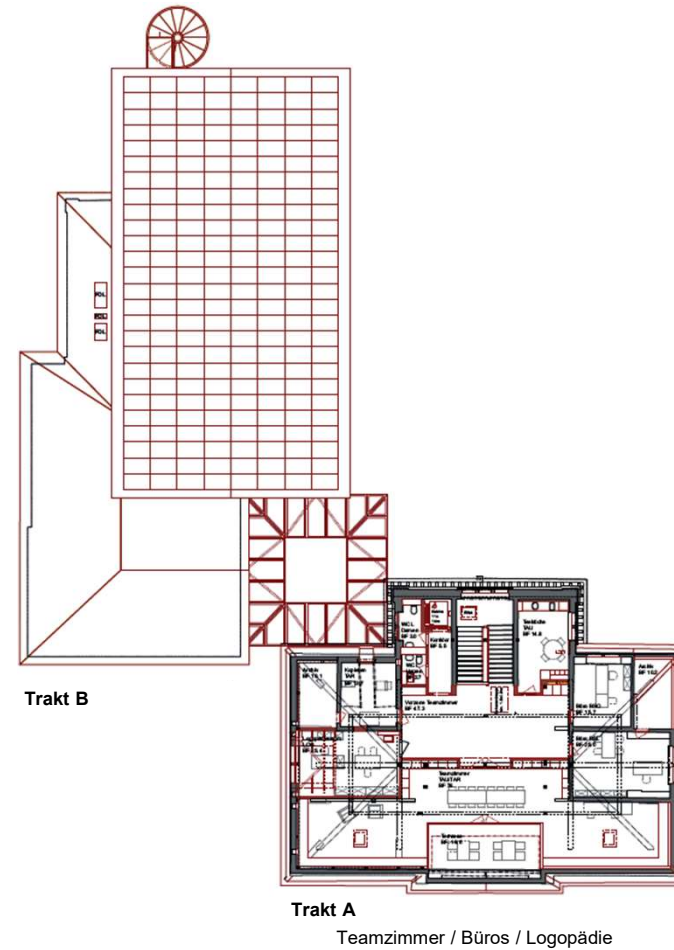
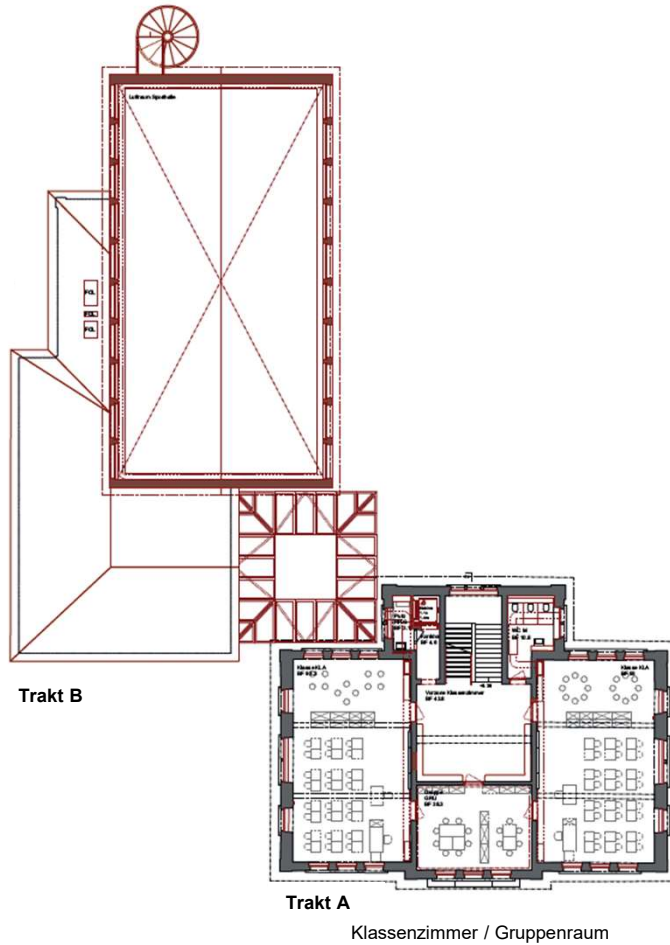
## Untergeschoss / 1. Obergeschoss





# Stand Bauprojekt

## 2. Obergeschoss / Dachgeschoss



# Stand Bauprojekt

## Schnitt/Ansichten



Ostansicht



Querschnitt Turnhalle

# Stand Bauprojekt

## Visualisierung Trakt A



Links: Schulzimmer

Garderobe

Teamzimmer, DG



# Stand Bauprojekt

## Visualisierung Trakt B



Links: Sporthalle

Kindergarten

Eingang/Treppenhaus



# Stand Bauprojekt

## Energie / Gebäudetechnik

### Nachhaltigkeit

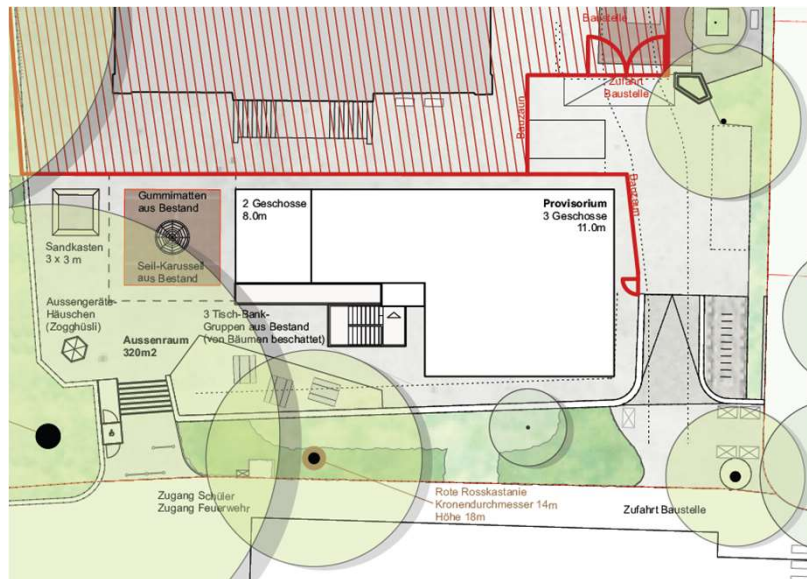
- Trakt B: Minergie P-ECO Neubau
- Trakt A: Minergie-ECO Sanierung
- Aufstockung Holzbau

### Energie / Gebäudetechnik

- PV-Anlage auf dem Turnhallendach (Contracting EWZ)
- Erdsonden-Wärmepumpen
- Freecooling im Sommer Trakt B
- Kontrollierte Lüftung (Wärmerückgewinnung) Trakt B
- Dezentrale Lüftungsgeräte (Wärmerückgewinnung) Trakt A

# Stand Bauprojekt

## Provisorium



- Container-Provisorium für 2 Kindergärten und Betreuung
- Aussenraum mit Sitz- und Spielmöglichkeiten
- Rücksicht auf Baumbestand
- Hindernisfreier Zugang

## Stand Bauprojekt

### Termine/Kosten

Baubeginn Provisorium: Oktober 2023

Baubeginn Schulhaus: März 2024

Fertigstellung Schulhaus/

Rückbau Provisorium: August 2026

(vorbehaltlich Bewilligung Baugesuch)

Objektkredit: **25,279 Mio. Franken**

(inkl. Kreditreserven, EWZ-PV Anlage, Provisorium, MWST)

Bewilligung Objektkredit ist erfolgt durch

- 24. August 2022 Stadtrat (gebundene und neue Ausgaben)
- 1. März 2023 Gemeinderat (neue Ausgaben)

# 4 Fragen?