

# Medienkonferenz Ersatzneubau Rathausbrücke

20. Mai 2019

Stadtrat Richard Wolff und  
Simone Rangosch, Direktorin  
Tiefbauamt



**Stadt Zürich**  
Tiefbauamt

# Agenda

1. Ausgangslage Stadtrat Richard Wolff
2. Ort
3. Geschichte
4. Studienauftrag
5. Empfehlung Siegerprojekt Simone Rangosch, Direktorin Tiefbauamt  
Kostenschätzung
6. Termine
7. Nächste Schritte
8. Fragen

# Ausgangslage

Auslöser:

Projekt «Hochwasserschutz an Sihl, Zürichsee und Limmat» des Kantons Zürich / Sanierungsbedarf Brücke

⇒ Entscheid Ersatzneubau

⇒ Studienauftragsverfahren

⇒ Empfehlung Projekt zur Weiterbearbeitung liegt vor

Projektbestandteile:

- Rückbau der bestehenden Rathausbrücke einschliesslich Aufbauten
- Lokale Absenkung der Limmatsohle
- Kompletter Ersatzneubau der Rathausbrücke
- Neue Platzgestaltung
- Umsetzung des «Plan Lumière»



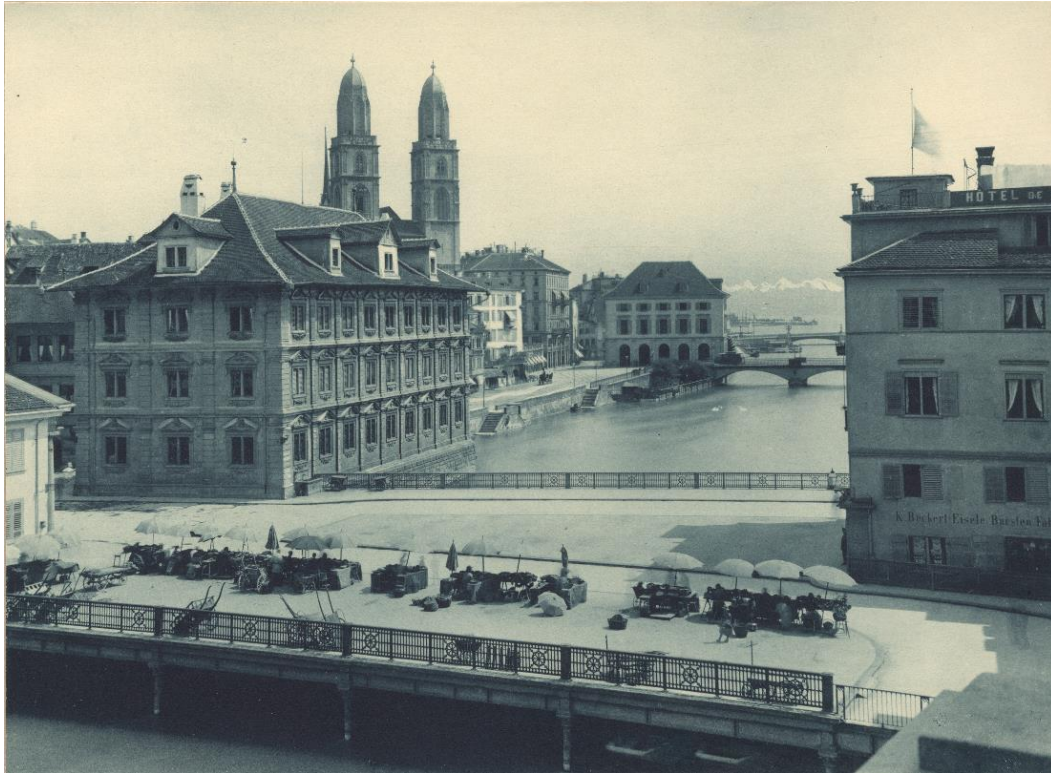
# Ort

- Zentrale Stelle der Altstadt – im Herzen Zürichs
- Ältester und bis 1838 einziger befahrbarer Limmatübergang
- Aussergewöhnliche, platzartige Brücke seit dem Mittelalter
- Bauten als Brückenköpfe: Rathaus, Hauptwache, Haus zum Schwert
- 3 «Plätze»: Weinplatz, Brücke, «Paradeplatz» zwischen Rathaus und Wache

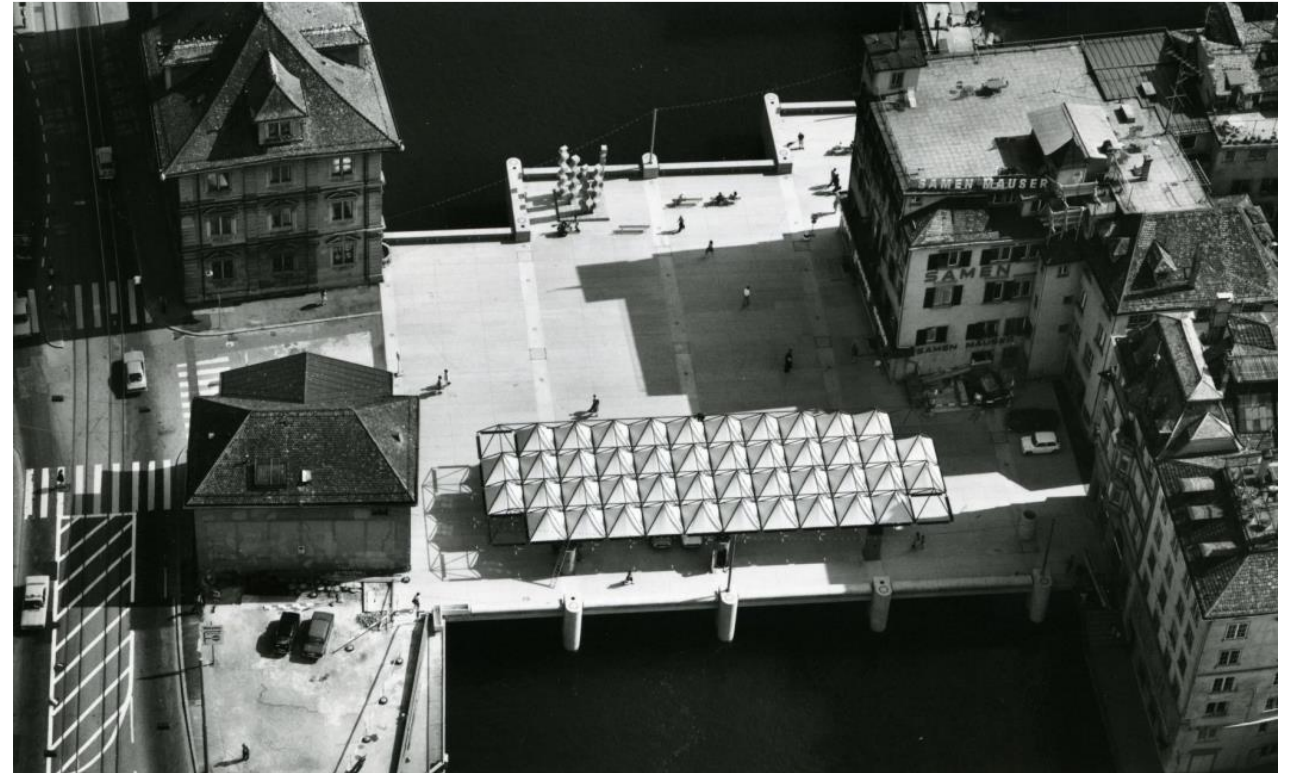


Luftbild AWEL (2016)

# Geschichte



Rathausbrücke «Tetmajer» 1895  
(Bildquelle: Lichtdruck Brunner & Hauser)

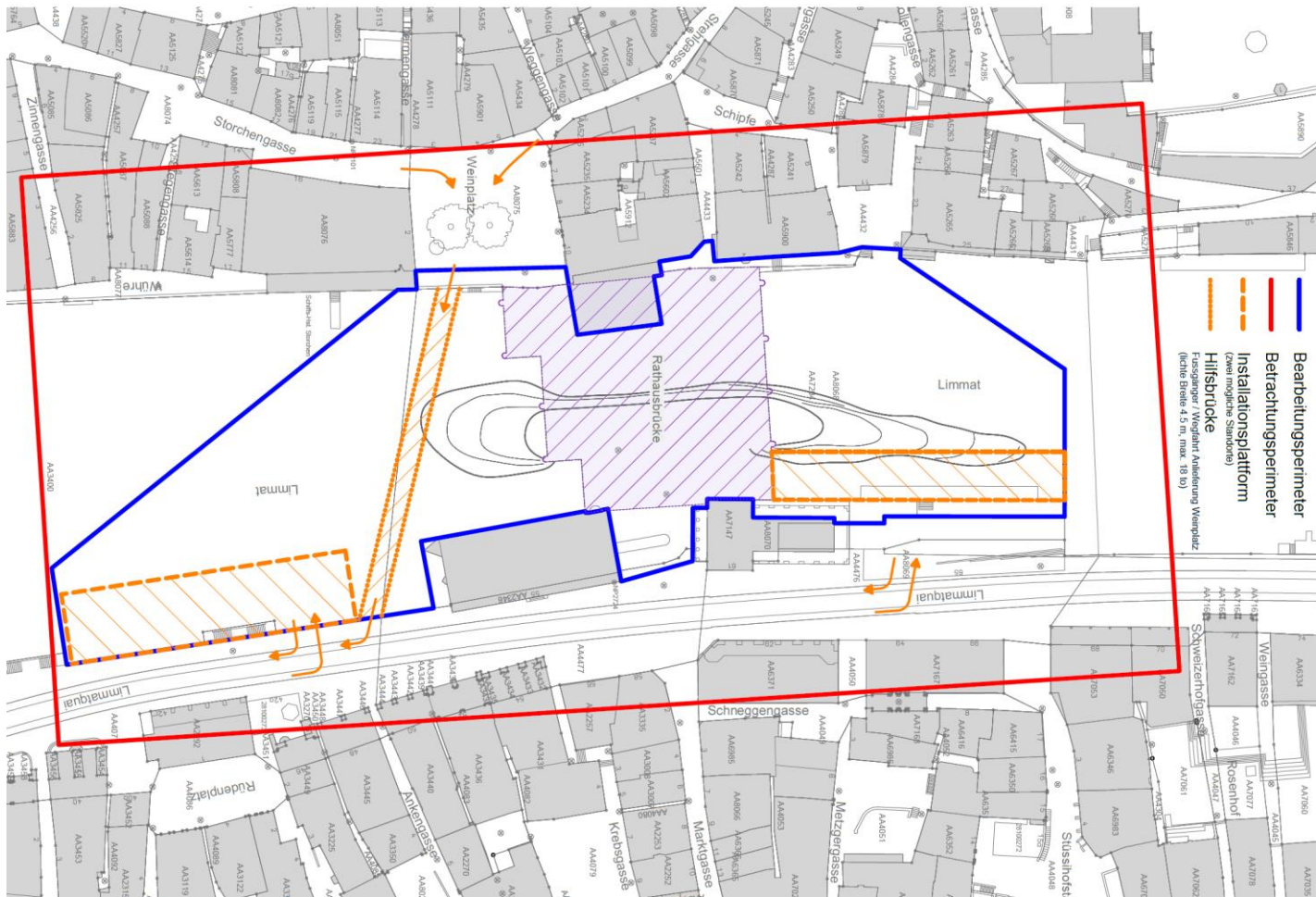


Flugaufnahme 1974

# Studienauftrag / Verfahren

Projekttitel	Ersatzneubau Rathausbrücke – einstufiger Studienauftrag
Verfahren	<b>Nicht anonym, selektiv mit Präqualifikationsverfahren</b> , einstufig / nach kantonalem Recht (IVöB)
Projektumfang	Projekt Ersatzneubau Brücke (Konstruktion, Materialisierung, Abschlüsse, usw.), Anschlüsse Schipfe/Weinplatz/Limmatquai inkl. Rathauscafé, Sohlenabsenkung, Ausstattung/Beleuchtung Platz, Wegverbindungen, Bauverfahren, usw.
Bearbeitungstiefe	Projektstudie
Fachgebiete	Brückenbau, Städtischer Tiefbau, Wasserbau, Gestaltung öffentlicher Raum
Beurteilungsgremium	<ul style="list-style-type: none"><li>– 4 Fachpreisrichter/-innen mit Stimmrecht</li><li>– 3 Sachpreisrichter/-innen mit Stimmrecht</li><li>– Beratende Experten ohne Stimmrecht</li></ul>
Zugelassene Teilnehmer	<b>8 interdisziplinäre Planerteams</b>
Beurteilungskriterien	<ul style="list-style-type: none"><li>– Konstruktion / Wirtschaftlichkeit</li><li>– Städtebau / Architektur</li><li>– Funktionalität und Nutzung</li></ul>
Entschädigung	Feste Entschädigung aller zugelassener Planerteams

# Studienauftrag / Perimeter



Bearbeitungsperimeter blau /  
Betrachtungsperimeter rot /  
Bauhilfsmassnahmen gelb  
Randbedingungen Erschliessung und  
Installation

# Studienauftrag / Anforderungen

- Bestehende Funktionen erhalten
- Anforderungen an Städtebau, Denkmalschutz, Gestaltung:
  - Erhaltung Platzcharakter
  - Gestalterische Aufwertung
  - Einfügen in historischen Kontext – Rücksichtnahme auf Schutzobjekte
  - Flexibilität in Bezug auf die Nutzung
- Technische Anforderungen:
  - Vorgaben Verkehr und Nutzung
  - Vorgaben Hochwasserschutzprojekt Kanton Zürich
- Anforderungen Umfeld:
  - Schifffahrt – Wasserschutzpolizei
  - Betrieb Rathaus, Rathauswache, Anrainer
  - Fauna (Wasserfledermäuse, Fischschonzeit, usw.)



# Studienauftrag / Projektvorschläge

- Beurteilungskriterien:
  - Konstruktion / Wirtschaftlichkeit
  - Städtebau / Architektur
  - Funktionalität und Nutzung
- Bandbreite der Projekte war erfreulich gross (trotz vielfältigen Anforderungen und strikten Randbedingungen)
- Beiträge überzeugten durch hohe Qualität und grosse Bearbeitungstiefe
- Grosse Unterschiede in den Grundrissflächen: ca. 1500 – 2200 m<sup>2</sup>
- 4 Projektvorschläge mit abgesenkten/balkonartigen Aufenthaltsbereichen:  
Keinem Team gelang jedoch eine überzeugende Umsetzung bezüglich angemessenen Durchgangsbreiten, barrierefreien Zugängen und/oder städtebaulicher Qualität
- Die Baukostenschätzungen der Teams bewegten sich im Rahmen der seitens Auftraggeber getroffenen Annahmen

# Empfehlung Siegerprojekt



Visualisierung (Bänziger / 10:8 / Preisig)

# Empfehlung Siegerprojekt

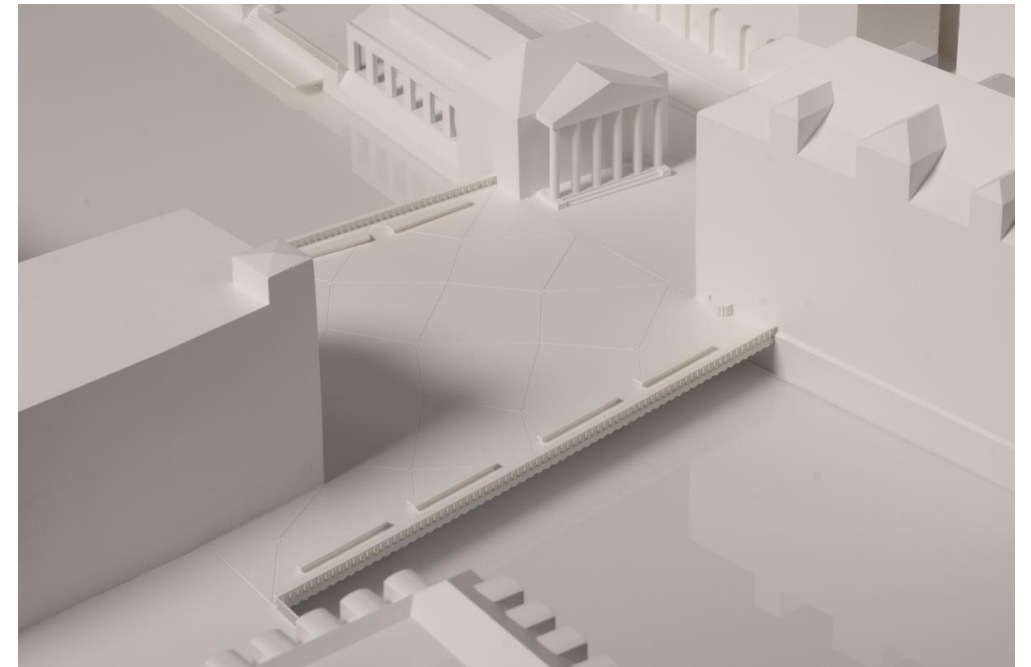


Visualisierung (Bänziger / 10:8 / Preisig)

# Empfehlung Siegerprojekt



Situationsplan (Bänziger / 10:8 / Preisig)



Modellfoto (Modellbau Zaborowski)

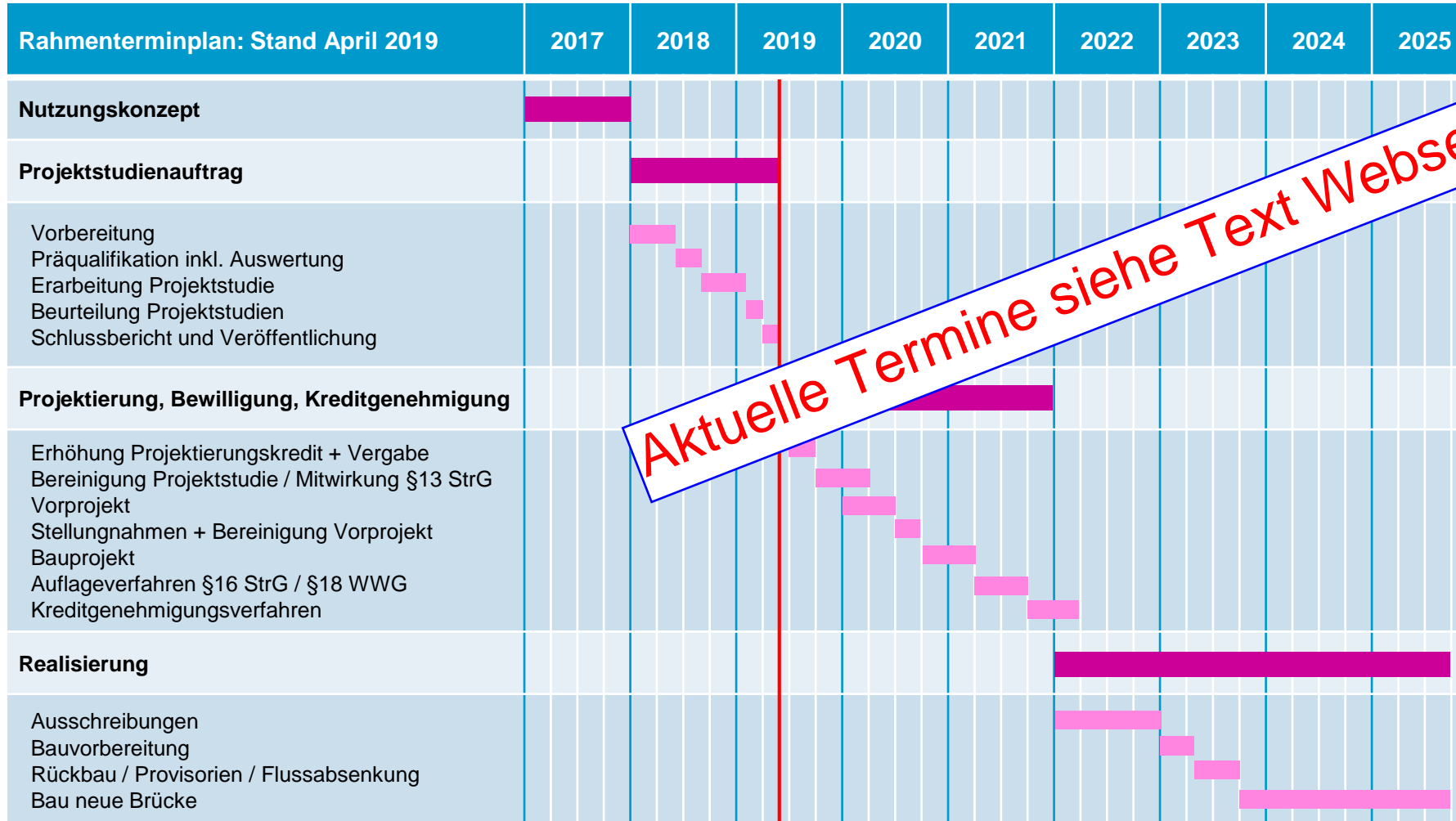
# Kostenschätzung (empfohlenes Projekt)

## Kostenschätzung +/- 20%, Stand April 2019, Quelle Siegerprojekt

		<b>Total CHF</b>
Baukosten Ersatzneubau Brücke inkl. Rückbau und Sohlenabsenkung		18 Mio.
Planungskosten (inkl. Studienauftrag)		6 Mio.
Zwischentotal		24 Mio.
Unvorhergesehenes	20%	5 Mio.
Zwischentotal		29 Mio.
Mehrwertsteuer / Rundung		3 Mio.
<b>Gesamtkosten inkl. MwSt. gerundet</b>		<b>32 Mio.</b>

Der Kostenteiler ist Gegenstand von Gesprächen zwischen Kanton und Stadt Zürich. Der Kanton beteiligt sich voraussichtlich mit ca. 5 Mio. CHF an der Brücke (abhängig vom Rückbauzeitpunkt) und übernimmt die Kosten für die Sohlenabsenkung (ca. 1-2 Mio. CHF).

# Termine



**Aktuelle Termine siehe Text Webseite**

# Nächste Schritte

- 20. – 24. Mai 2019: Öffentliche Ausstellung der Beiträge zur Rathausbrücke
- 3. Quartal 2019: Vergabe und Erhöhung Darlehenskredit
- 4. Quartal 2019: Projektierungsarbeiten
- Frühling 2020: Öffentliche Anhörung gemäss §13 StrG

**Aktuelle Termine siehe Text Webseite**

# Danke für Ihre Aufmerksamkeit



# Fragen



Foto 2017 (C. Grad)